

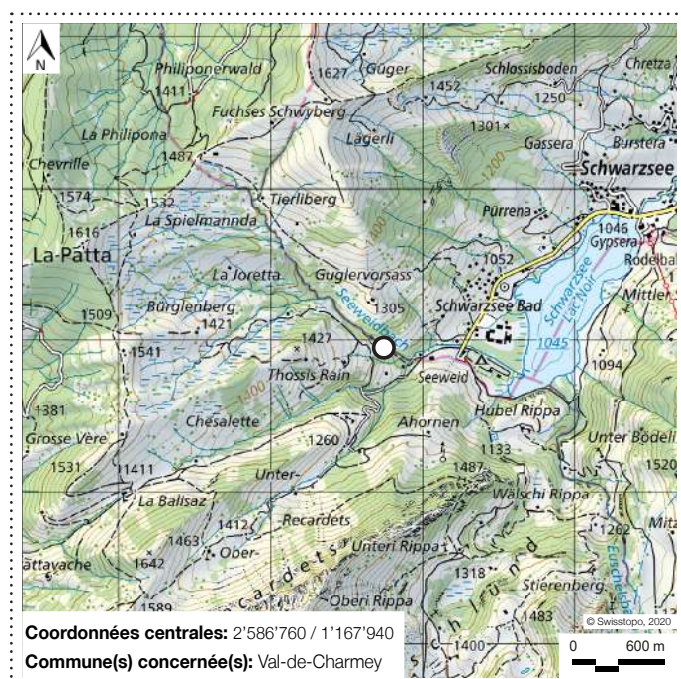
Cascade du Seeweidbach

GIC n° 68

Brève description:

La cascade du Seeweidbach constitue la plus haute chute d'eau naturelle du canton de Fribourg. Les eaux du torrent, principal affluent du Lac Noir, se jettent d'une paroi rocheuse de plus de 40 m pour alimenter un bassin cerclé de gros blocs éboulés. Ce seuil rocheux est formé dans les calcaires siliceux très durs de la Formation du Petit Liençon et représente une rupture majeure dans le profil longitudinal du Seeweidbach.

Localisation



Aperçu du site

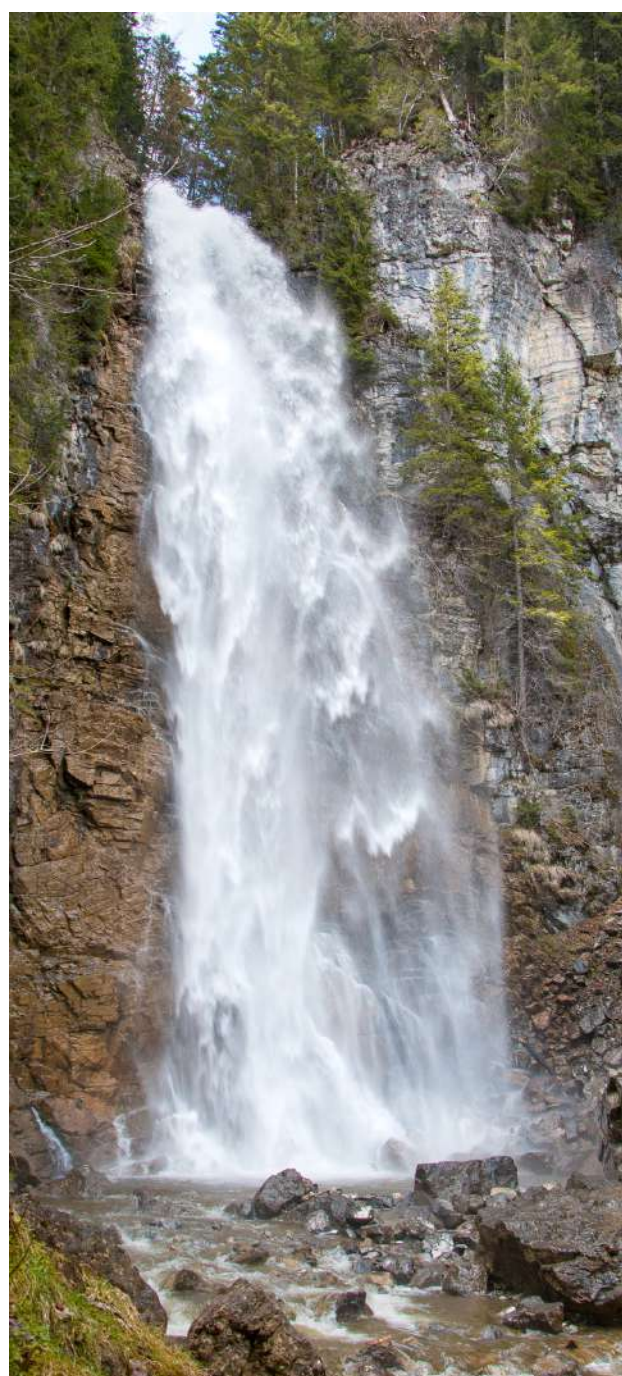
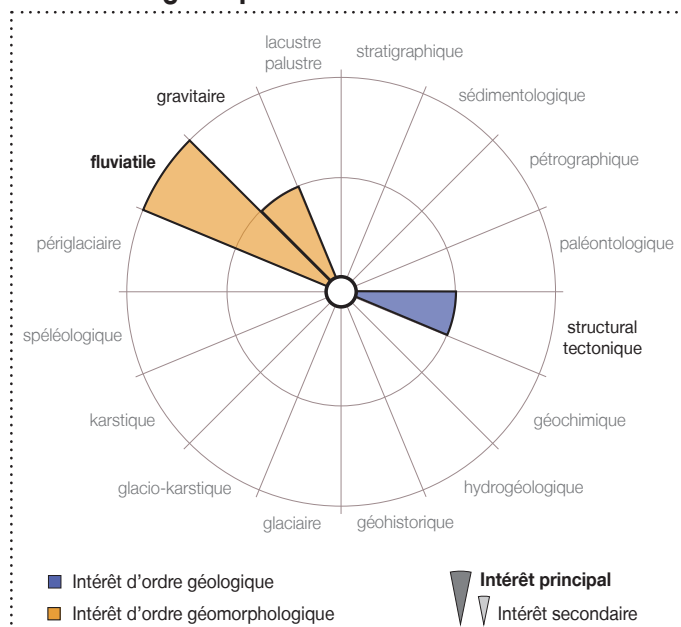


Fig. 1: Cascade du Seeweidbach en période de crue (mai 2016).

Intérêts du géotope



Cascade du Seeweidbach

GIC n° 68

Description du géotope

Localisation et caractéristiques du géotope

La cascade du Seeweidbach se trouve à l'ouest du Lac Noir, à environ 20 minutes de marche du camping de Seeweid. Il s'agit là de la plus haute chute d'eau naturelle du canton de Fribourg avec ses 45 m environ. La cascade est particulièrement impressionnante au moment de la fonte des neiges où le débit du Seeweidbach augmente significativement (Fig. 1). En hiver, le site présente un tout autre visage après des périodes prolongées de gel qui conduisent à la formation d'une belle cascade de glace.



Fig. 2: Cascade et lit du Seeweidbach encombré de gros blocs éboulés.

Hydrologie et contexte géologique

Sur le plan hydrographique, le torrent du Seeweidbach constitue le principal tributaire du Lac Noir. Les eaux qui alimentent la cascade proviennent des alpages de la Spielmannda, de la Joretta et de Grattavache situés sur le versant est de la Patta (1616 m). Il s'agit d'une région assez plane dont le substratum rocheux est constitué par les flyschs de la nappe du Gurnigel et le wildflysch du Mélange infrapréalpin (Fig. 3). Les terrains y sont donc particulièrement imperméables et parsemés de nombreuses zones humides (marais de pente, tourbières).

Les innombrables ruisseaux qui drainent cette région marécageuse convergent à une altitude d'environ 1250 m. Le lit du Seeweidbach épouse ensuite le tracé d'une faille tectonique probable qui cisaille les différentes formations calcaires des Préalpes médianes plastiques. Le torrent passe un premier seuil rocheux d'une vingtaine de mètres (coord.: 2'586'665 / 1'168'010) avant de se jeter du haut d'une imposante falaise calcaire pour former le géotope considéré ici. Au pied de la cascade, les eaux remplissent un bassin peu profond d'environ 20 m² cerclé de gros blocs éboulés (Fig. 2). Le Seeweidbach parcourt ensuite 1 km avant d'atteindre le Lac Noir où les sédiments qu'il charrie forment un petit delta.

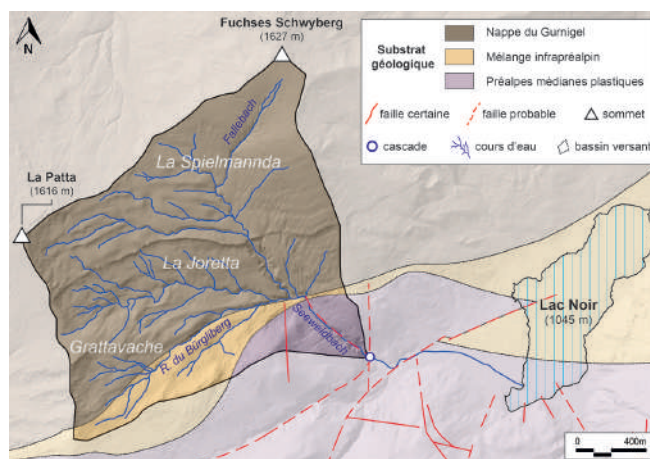


Fig. 3: Contexte géologique et hydrographique de la cascade du Seeweidbach.

Morphogénèse de la cascade

D'un point de vue géomorphologique, cette cascade représente une importante rupture dans le profil longitudinal du torrent. Ce seuil rocheux est formé dans les calcaires siliceux de la Formation du Petit-Liençon, une roche très dure qui a particulièrement bien résisté à l'érosion régressive exercée par le Seeweidbach au cours du temps. En aval, les formations lithostratigraphiques plus anciennes et moins résistantes ont été peu à peu abrasées par l'action érosive du cours d'eau et, vraisemblablement, par l'avancée récurrente du glacier local des Recardets lors des glaciations quaternaires. Enfin, le secteur de la cascade constitue très probablement le lieu de convergence de plusieurs failles tectoniques qui ont offert une zone de faiblesse à l'érosion fluviale. Aujourd'hui encore, le caractère faillé de cette paroi calcaire facilite le détachement de gros blocs qui s'accumulent en pied de pente.

Les **références bibliographiques** sont disponibles dans le rapport explicatif qui accompagne le présent inventaire.

Crédits photographiques: Q. Vonlanthen, Uni-FR.

Cascade du Seeweidbach

GIC n° 68

Vulnérabilité

> **Atteinte constatée:** aucune

> **Menaces potentielles:**

- Altération ou modification du régime hydrologique torrentiel.
- Dégradation et artificialisation du lit du cours d'eau.

> **Biotopes et paysages protégés dans le périmètre du géotope:** aucun



Objectifs de protection

> Maintenir un régime hydrologique naturel en amont de la cascade.

> Préserver l'état naturel du lit du cours d'eau.

Mise en valeur du site

> **Entretien:**

- Assurer l'accès au site et la visibilité de la cascade.

> **Intérêts didactiques:**

- Illustration de l'action érosive de l'eau dans le façonnement du paysage.
- Lien entre la dureté du substrat géologique et la morphologie du relief.

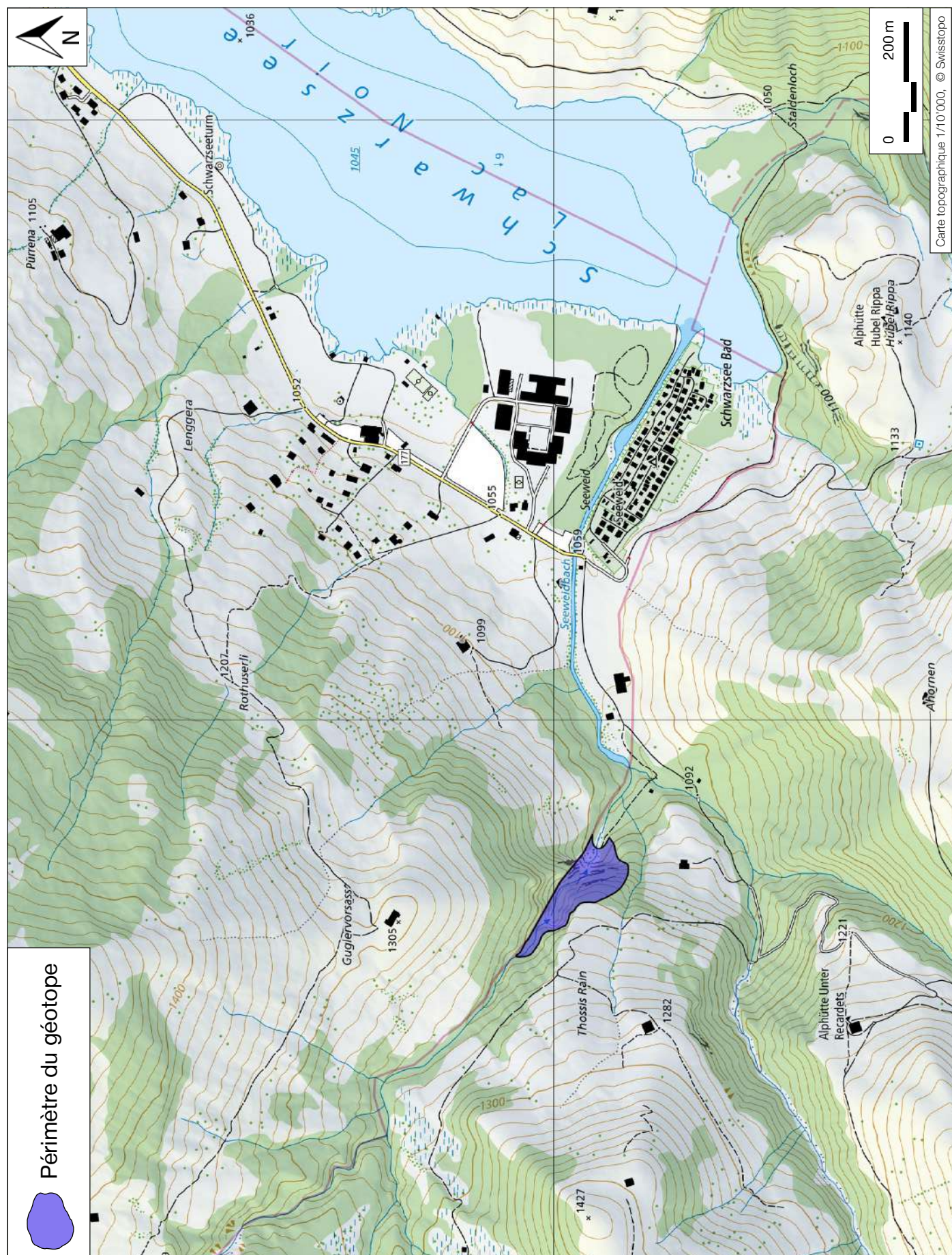
> **Moyen d'information existant:** aucun

> **Etat du site et potentiel de valorisation:**

- Un sentier pédestre permet de s'approcher à une trentaine de mètres de la cascade.
- Le site ne se prête pas particulièrement à des projets de vulgarisation scientifique.

Cascade du Seeweidbach

GIC n° 68



Cascade du Seeweidbach

GIC n° 68

Annexe



Annexe 1: Cascade du Seeweidbach en hiver (janvier 2021).